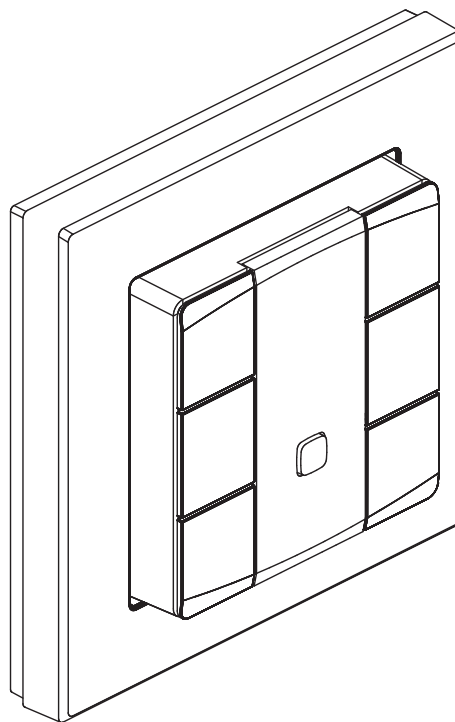


Alpha IP

WRC6 66001-XX



Bedienungsanleitung

DEU ENG

Inhalt

1	Zu dieser Anleitung	3
1.1	Gültigkeit, Aufbewahrung und Weitergabe der Anleitung	3
1.2	Symbole	3
2	Sicherheit	4
2.1	Bestimmungsgemäße Verwendung	4
2.2	Sicherheitshinweise	4
2.3	Konformität	5
3	Funktion	6
4	Geräteübersicht	7
4.1	Technische Daten	7
5	Inbetriebnahme	8
5.1	Gerät anlernen	8
5.2	Montage	9
5.2.1	Mit Klebestreifen montieren	9
5.2.2	Mit Schrauben montieren	9
5.2.3	Mit Schrauben montieren (Unterputzdose)	10
5.2.4	In Mehrfachkombinationen montieren	11
6	Bedienung	11
7	Anzeigen	12
7.1	Statusanzeigen	12
7.2	Fehleranzeigen	12
8	Batterien wechseln	13
9	Reinigen	14
10	Werkseinstellungen herstellen	14
11	Außerbetriebnahme	15
12	Entsorgen	15

1 Zu dieser Anleitung

1.1 Gültigkeit, Aufbewahrung und Weitergabe der Anleitung

Diese Anleitung gilt für den Alpha IP Wandtaster 6-Kanal (WRC6 66001-xx). Die Anleitung enthält Informationen, die für die Inbetriebnahme und Bedienung notwendig sind. Bevor mit dem Gerät gearbeitet wird, ist diese Anleitung vollständig und gründlich zu lesen. Die Anleitung ist aufzubewahren und an nachfolgende Benutzer weiterzugeben.



Diese Anleitung sowie zusätzliche Alpha IP Systeminformationen sind stets aktuell unter www.alphaip.de zu finden.



Systeminformationen, Funktionen und Bedienschritte aus der Anleitung des Alpha IP Access Point (HAP 21001) sind zu berücksichtigen.

1.2 Symbole

Folgende Symbole werden in dieser Anleitung verwendet:

**Gefahrzeichen:**

Weist auf eine Gefahr mit möglichem Personenschaden hin

**Hinweis:**

Kennzeichnet eine wichtige oder nützliche Information



Voraussetzung



Ergebnis, das aus einer Handlung erfolgt



Aufzählung ohne feste Reihenfolge

1., 2.

Anweisung mit fester Reihenfolge

2 Sicherheit

2.1 Bestimmungsgemäße Verwendung

Der Alpha IP Wandtaster 6-Kanal (WRC6 66001-xx) ist eine Systemkomponente des Alpha IP Systems und dient der

- der Installation in wohnungsähnlichen Umgebungen,
- der Steuerung angelernter Alpha IP Geräte im Haus über drei Tastenpaare,
- der drahtlosen Verbindung weiterer Alpha IP Komponenten.

Jegliche andere Verwendung, Änderungen und Umbauten sind ausdrücklich untersagt. Eine nicht bestimmungsgemäße Verwendung führt zu Gefahren, für die der Hersteller nicht haftet und zum Gewährleistungs- und Haftungsausschluss.

2.2 Sicherheitshinweise

Zur Vermeidung von Unfällen mit Personen- und Sachschäden sind alle Sicherheitshinweise in dieser Anleitung zu beachten. Für Personen- und Sachschäden, die durch unsachgemäße Handhabung oder Nichtbeachten der Gefahrenhinweise verursacht werden, wird keine Haftung übernommen. In solchen Fällen erlischt jeder Gewährleistungsanspruch. Für Folgeschäden wird keine Haftung übernommen.

- Das Gerät darf nur von einer autorisierten Fachkraft geöffnet werden.
- Das Gerät nur in technisch einwandfreiem Zustand verwenden.
- Die Leistungsgrenzen des Gerätes und dessen Umgebungsbedingungen einhalten.
- Das Gerät nur in trockener sowie staubfreier Umgebung betreiben.
- Das Gerät keinem Einfluss von Feuchtigkeit, Vibrationen, ständiger Sonnen- oder anderer Wärmeeinstrahlung, Kälte oder mechanischen Belastungen aussetzen.
- Es dürfen keine Personen (einschließlich Kinder) mit eingeschränkten physischen, sensorischen oder geistigen Fähigkeiten, mangelnder Erfahrung oder mangelndem Wissen dieses Gerät benutzen oder daran arbeiten. Gegebenenfalls müssen diese Personen durch eine für

ihre Sicherheit zuständige Person beaufsichtigt werden oder von ihr Anweisungen erhalten, wie das Produkt zu benutzen ist.

- Das Verpackungsmaterial nicht achtlos liegen lassen. Plastikfolien/-tüten, Styroporsteile etc. können für Kinder zu einem gefährlichen Spielzeug werden.

2.3 Konformität

Hiermit erklärt der Hersteller, dass das Gerät der Richtlinie 2014/53/EU entspricht. Der vollständige Text der EU-Konformitätserklärung ist unter der folgenden Internetadresse verfügbar: www.alphaip.de

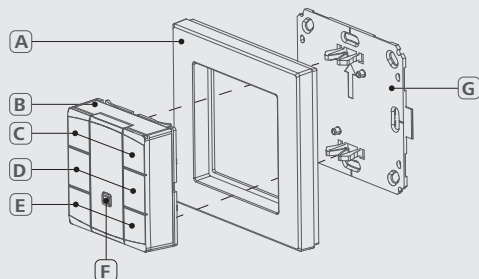
3 Funktion

Mit dem Alpha IP Wandtaster 6-Kanal (WRC6 66001-xx) werden über die Alpha IP App angelernte Geräte im Haus über drei übereinander platzierte Tastenpaare gesteuert. Das individuell austauschbare Beschriftungsfeld ermöglicht eine eindeutige Zuordnung von Funktionen. Die Beschriftung ist für spätere Änderungen austauschbar. Verschiedene Beschriftungsvorlagen sind unter www.alphaip.de abrufbar.

Die Kommunikation mit anderen Komponenten erfolgt über das Homeatic (HmIP) Funkprotokoll. Die Funk-Übertragung wird auf einem nicht exklusiven Übertragungsweg realisiert, weshalb Störungen nicht ausgeschlossen werden können. Störeinflüsse können z. B. hervorgerufen werden durch Schaltvorgänge, Elektromotoren oder defekte Elektrogeräte.



Die Reichweite in Gebäuden kann stark von der im Außenbereich (Freifeld) abweichen.

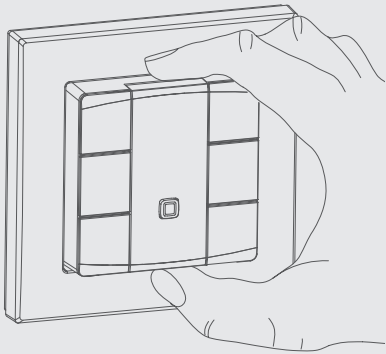


4 Geräteübersicht

- (A) Wechselrahmen
- (B) Taster (Elektronikeinheit)
- (C) Tastenpaar 1 (TP1)
- (D) Tastenpaar 2 (TP2)
- (E) Tastenpaar 3 (TP3)
- (F) Systemtaste (Anlerntaste und Geräte-LED)
- (G) Montageplatte

4.1 Technische Daten

Geräte-Kurzbezeichnung	WRC6 66001-xx
Versorgungsspannung	2x 1,5 V LR03/Micro/AAA
Stromaufnahme	50 mA max.
Batterielebensdauer	4 Jahre (typ.)
Schutzart	IP20
Umgebungstemperatur	5 bis 35 °C
Abmessungen (B x H x T)	
Ohne Rahmen	55 x 55 x 20 mm
Mit Rahmen	86 x 86 x 22 mm
Gewicht	95 g (inkl. Batterien und Rahmen)
Funkfrequenz	868,3 MHz/869,525 MHz
Empfängerkategorie	SRD category 2
Typ. Funkreichweite	200 m (im Freifeld)
Duty Cycle	< 1 % pro h/< 10 % pro h
Richtlinien	2014/53/EU Funkanlagen



Der Anlernmodus ist manuell über die Systemtaste (vgl. „Geräteübersicht“ auf Seite 7) für 3 Minuten aktivierbar.



Nach einem erfolgreichen Anlernvorgang leuchtet die LED grün. Leuchtet die LED rot, den Vorgang wiederholen.

5 Inbetriebnahme

5.1 Gerät anlernen

Vor Funktionsfähigkeit des Gerätes muss die Integration in das Alpha IP System über den Access Point (HAP 21001) erfolgen. Gerät wie folgt anlernen:

⇒ Der Alpha IP Access Point ist über die Alpha IP App eingerichtet.

1. Die Alpha IP App auf dem Smartphone öffnen.
2. Den Menüpunkt *Gerät Anlernen* auswählen.
3. Den Wandtaster aus dem Wechselrahmen herausziehen (vgl. Abb. links).
4. Den Isolierstreifen aus dem Batteriefach herausziehen. Der Anlernmodus wird automatisch für 3 Minuten aktiviert.

5. Zur Bestätigung die letzten vier Ziffern der Gerätenummer (SGTIN) eingeben oder den beiliegenden QR-Code Scannen. Die Gerätenummer befindet sich unter dem QR-Code bzw. im Batteriefach.

6. Den Anweisungen in der App folgen.

5.2 Montage

Aufgrund des Batteriebetriebs kann der Montageort flexibel gewählt werden. Die Montage kann im mitgelieferten Wechselrahmen durch Verschrauben oder Aufkleben der Montageplatte erfolgen. Eine Integration in eine bestehende Schalterserie ist ebenfalls möglich.

5.2.1 Mit Klebestreifen montieren

Abhängig vom Untergrund kann die Montage mit den mitgelieferten doppelseitigen Klebestreifen oder mit den mitgelieferten Schrauben erfolgen. Die Montage ist auf unterschiedlichen Untergründen wie z. B. Mauerwerk, Möbeln, Fliesen oder Glas möglich.

⇒ Die Inbetriebnahme ist durchgeführt und das Gerät ist zusammengesetzt.

1. Eine geeignete Montageposition auswählen.

Bei einer Montage mit Klebestreifen, muss der Untergrund des Montageortes glatt, eben, unbeschädigt, sauber, fett- und lösungsmittelfrei sein.

2. Die Schutzfolie von einer Seite des Klebestreifens entfernen.
3. Die Klebestreifen auf der Rückseite der Montageplatte in den dafür vorgesehenen Vertiefungen befestigen (vgl. Abb. links).
4. Die Schutzfolie von der zweiten Seite des Klebestreifens entfernen.
5. Das Gerät an der gewünschte Position horizontal ausrichten und festdrücken.

5.2.2 Mit Schrauben montieren



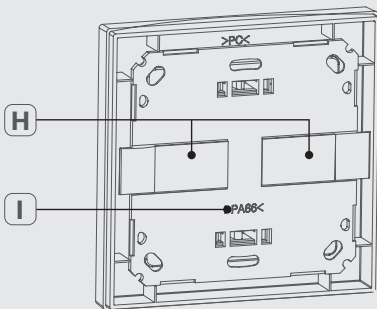
WARNUNG

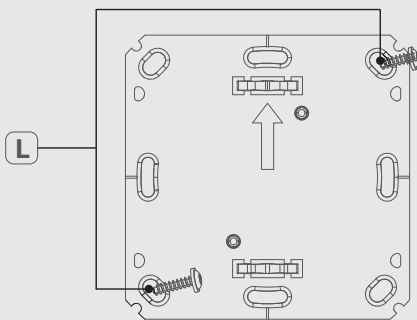
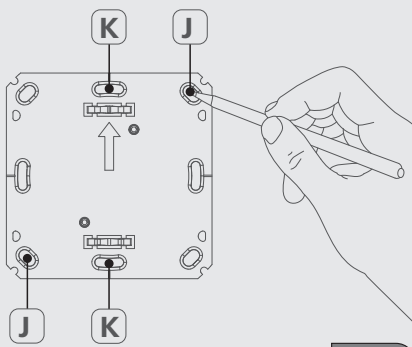
Personenschaden durch elektrischen Schlag!

- Den Montageort vor der Bohrung auf Leitungen prüfen.
- Sicherstellen, dass sich keine Leitung an der zu bohrenden Stelle befinden.
- Gegebenenfalls den Montageort wechseln.

⇒ Eine geeignete Montageposition auswählen.

1. Sicherstellen, dass keine Leitungen an der Position verlaufen.
2. Die Montageplatte vom Gerät lösen.
3. Die Montageplatte an die Montageposition halten. Darauf achten, dass der Pfeil auf der Vorderseite der Montageplatte nach oben zeigt.





4. Die Montageplatte horizontal ausrichten.
5. Zwei diagonal gegenüberliegende Bohrlöcher anhand der Montageplatte anzeichnen (vgl. Abb. links).
6. Bei Steinwänden die vorgezeichneten Löcher mit einem 5 mm Steinbohrer bohren.

Bei Holzwänden können die Schrauben direkt eingeschraubt werden. Eine Bohrung mit einem 1,5 mm Holzbohrer kann das Eindrehen der Schrauben erleichtern.

7. Die Dübel in die Bohrungen einsetzen.
8. Die Montageplatte mittels der mitgelieferten Schrauben montieren (vgl. Abb. links).
9. Den Wechselrahmen auf die Montageplatte setzen.
10. Das Gerät auf die Montageplatte aufsetzen und in die Klammern einrasten.

5.2.3 Mit Schrauben montieren (Unterputzdose)



WARNUNG

Lebensgefahr durch anliegende elektrische Spannung!

- Das Montieren und Anschließen des Gerätes ist nur von einer autorisierten Fachkraft zulässig.
- Vor der Montage die Netzspannung ausschalten und gegen Wiedereinschalten sichern.

Für die Montage auf einer Unterputzdose die Bohrlöcher (K) verwenden (vgl. Abb. links).

- ⇒ Montage auf einer Unterputzdose (vgl. „Mit Schrauben montieren“ auf Seite 9).

5.2.4 In Mehrfachkombinationen montieren

Das Gerät kann mit Rahmen anderer Hersteller verwendet oder in einen Mehrfachrahmen integriert werden. Bei der Montage in Mehrfachkombinationen die Montageplatte des Gerätes bündig neben den bereits befestigten Montageplatten/Tragringen anbringen und daran ausrichten. Das Gerät passt in die Rahmen folgender Hersteller:

Hersteller	Rahmen
Berker	S.1, B.1, B.3, B.7 Glas
Busch Jäger	balance SI
ELSO	Joy
GIRA	System 55, Standard 55, E2, E22, Event, Esprit
merten	1-M, Atelier-M, M-Smart, M-Arc, M-Star, M-Plan
JUNG	A 500, AS 500, A plus, A creation

6 Bedienung

Die sechs Tasten des Wandtasters sind als drei separate Tastenpaare (TP1 (C), TP2 (D), TP3 (E)) definiert. Dabei hat jeweils die rechte Taste die Funktion „Ein/Heller/Hoch“ und die linke Taste „Aus/Dunkler/Runter“. Die Funktionen der Taste können individuell festgelegt und beschriftet werden. Zusätzliche Beschriftungsvorlagen sind unter www.alphaip.de abrufbar. Die Festlegung der Funktion erfolgt über die Alpha IP App.

7 Anzeigen

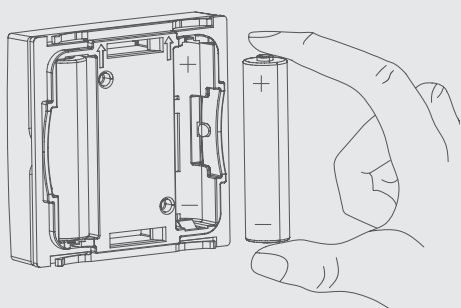
7.1 Statusanzeigen

Anzeige	Bedeutung	Bedeutung
Langes, grünes Leuchten	Vorgang bestätigt	Bestätigung vorgenommener Einstellung/Übertragung.
1x oranges, 1x grünes Leuchten (nach Einlegen der Batterien)	Testanzeige	Warten bis das Gerät bereit ist.
Kurzes, oranges Blinken	Funkübertragung	Warten bis die Übertragung beendet ist.
Kurzes, oranges Blinken (alle 10 sek.)	Anlernmodus aktiv	Die letzten vier Ziffern der Geräte-Seriennummer eingeben.


7.2 Fehleranzeigen

Anzeige	Bedeutung	Lösung
Kurzes oranges Leuchten (nach grüner oder roter Empfangsmeldung)	Batterien leer	<ul style="list-style-type: none"> Die Batterien des Gerätes austauschen.
Langes, rotes Leuchten	Übertragungsfehler, Sendelimit erreicht (Duty Cycle)	<ul style="list-style-type: none"> Den Befehl erneut senden, bei Duty Cycle überschreitung nach spätestens einer Stunde. Gerät auf einen Defekt überprüfen, z. B. mechanische Blockade. Funkstörungen beseitigen.

Anzeige	Bedeutung	Lösung
6x langes rotes Blinken	Gerät defekt	<ul style="list-style-type: none"> • Die Anzeige in der App beachten. • Das Gerät durch einen Fachhändler überprüfen lassen. • Das Gerät austauschen.



8 Batterien wechseln

Durch Blinkcodes am Gerät oder dem Symbol  in der Alpha IP App wird eine geringe Batteriespannung signalisiert. Die Batterien durch neue ersetzen:

1. Das Gerät aus dem Rahmen und von der Montageplatte abziehen (vgl. „Gerät anlernen“ auf Seite 8).
 2. Auf der Rückseite die Batterien entnehmen.
 3. Zwei neue Batterien vom Typ 1,5V LR03/Micro/AAA entsprechend der Markierung einsetzen.
 4. Die Wechselrahmen auf die Montageplatte setzen.
 5. Das Gerät auf die Montageplatte aufsetzen und in die Klammern einrasten.
- ✓ Das Gerät ist betriebsbereit.

9 Reinigen

Das Gerät mit einem weichen, sauberen, trockenen und fusselreichen Tuch reinigen. Für die Entfernung von stärkeren Verschmutzungen kann das Tuch leicht mit lauwarmem Wasser angefeuchtet werden. Für die Reinigung ein lösungsmittelfreies Reinigungsmittel verwenden.

10 Werkseinstellungen herstellen

Durch Herstellen der Werkseinstellungen gehen alle vorgenommenen Einstellungen verloren.

⇒ Das Gerät befindet sich innerhalb der Funkreichweite des Alpha IP Access Points.

1. Sicherstellen, dass das Gerät aktiviert ist.
 2. Das Gerät aus der App löschen.
- ✓ Die Werkseinstellungen sind wiederhergestellt.

11 Außerbetriebnahme

1. Das Gerät aus der App löschen.
2. Den Wandtaster aus dem Rahmen und von der Montageplatte abziehen (vgl. „Gerät anlernen“ auf Seite 8).
3. Auf der Rückseite die Batterien entnehmen.
4. Den Wandtaster demontieren und ordnungsgemäß entsorgen.

12 Entsorgen



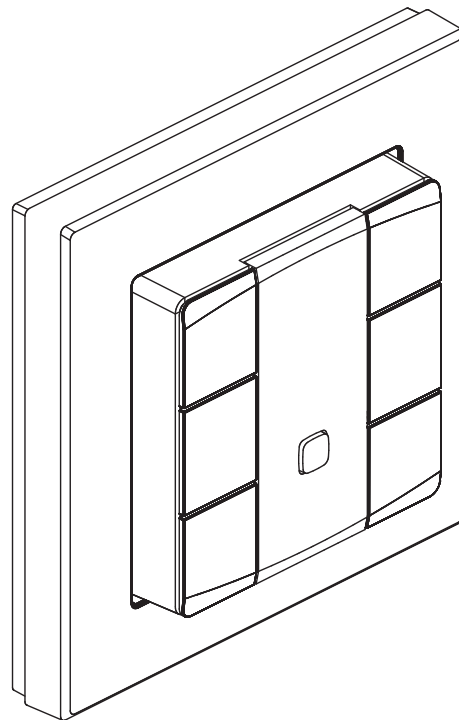
Das Gerät nicht im Hausmüll entsorgen! Elektronische Geräte sind entsprechend der Richtlinie über Elektro- und Elektronik-Altgeräte über die örtlichen Sammelstellen für Elektronik-Altgeräte zu entsorgen.



Dieses Handbuch ist urheberrechtlich geschützt. Alle Rechte vorbehalten. Es darf weder ganz noch teilweise ohne vorheriges Einverständnis des Herstellers kopiert, reproduziert, gekürzt oder in irgendeiner Form übertragen werden, weder mechanisch noch elektronisch. © 2017

Alpha IP

WRC6 66001-XX



Instruction manual

Contents

1	About these instructions	18
1.1	Validity, storage and forwarding of the instructions	18
1.2	Symbols	18
2	Safety	19
2.1	Intended use	19
2.2	Safety notes	19
2.3	Conformity	20
3	Function	21
4	Device overview	22
4.1	Technical Data	22
5	Commissioning	23
5.1	Teach-in of the device	23
5.2	Installation	24
5.2.1	Installation with adhesive strips	24
5.2.2	Installation with screws	24
5.2.3	Installation with screws (flush-type box)	25
5.2.4	Installation in multiple combinations	25
6	Operation	26
7	Displays	27
7.1	Status displays	27
7.2	Error indications	27
8	Changing batteries	28
9	Cleaning	29
10	Resetting factory settings	29
11	Decommissioning	30
12	Disposal	30

1 About these instructions

1.1 Validity, storage and forwarding of the instructions

These instructions apply to the Alpha IP 6-channel Wall Mount Switch (WRC6 66001-xx). These instructions include information necessary for commissioning and operating. These instructions must be read completely and thoroughly before commencing any work with the device. These instructions must be kept and to be handed over to future users.



These instructions as well as constantly up-to-date additional Alpha IP system information can be found under www.alphaip.de.



System information, functions and operating steps from the Alpha IP Access Point (HAP 21001) instructions must be followed.

1.2 Symbols

The following symbols are used in this manual:



Hazard symbols:

Warning: Danger of electrical voltage



Note:

Identifies important or useful information

- ⇒ Preconditions
- ✓ Result from an action
- List without fixed order
- 1., 2. List with fixed order

2 Safety

2.1 Intended use

The Alpha IP 6-channel Wall Mount Switch (WRC6 66001-xx) is a system component of the Alpha IP System and serves

- for installation in environments of residential use,
- for the control of taugt-in Alpha IP devices in the house via three button pairs,
- for the wireless connection of further Alpha IP components

Every other use, modification and conversion is expressly forbidden. Improper use leads to dangers the manufacturer cannot be held liable for and will exempt guarantees and liabilities.

2.2 Safety notes

All safety notes in these instructions must be observed in order to avoid accidents with personal damage or property damage. No liability is assumed for personal damage and property damage caused by improper use or non-observance of the danger notes. In such cases any warranty claim is invalid. There is no liability for consequential damages.

- The device may only be opened by an authorised specialist.
- Only use the device if it is in flawless state.
- Observe the performance limits of the device and its environmental conditions.
- Only operate the device in a dry and dust-free environment.
- Do not expose the device to the influence of humidity, vibration, continuous solar radiation or other types of radiation, coldness or mechanical load.
- This device is not intended to be used by persons (including children) with restricted physical, sensory or mental skills or who lack experience or knowledge. If necessary, these persons must be supervised by a person responsible for their safety or receive instructions from this person on how to use this unit.
- Do not throw packaging material carelessly away. Plastic foils, bags, styrofoam parts etc. may become a dangerous plaything in the hands of children.

2.3 Conformity

Hereby the manufacturer declares that the device complies with Regulation 2014/53/EU. The complete text of the EU Conformity Declaration is available under the following URL: www.alphaip.de.

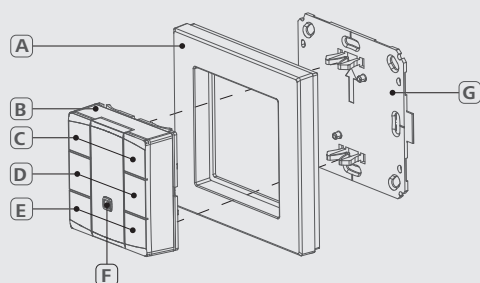
3 Function

With the Alpha IP 6-channel Wall Mount Switch (WRC6 66001-xx), devices taught-in via the Alpha IP app are controlled in the house via three button pairs placed on top of each other. The individually interchangeable labelling field enables a clear assignment of functions. The labelling is interchangeable for later changes. Various labelling templates are available at www.alphaip.de.

Communication with other components is performed via the Homematic (HmIP) radio protocol. Radio transmission is realised on a non-exclusive transmission path; thus, interference cannot be completely excluded. Interference can be caused e. g. by switching processes, electric motors or defective electric appliances.



The range inside buildings can be strongly different from the range in open air.

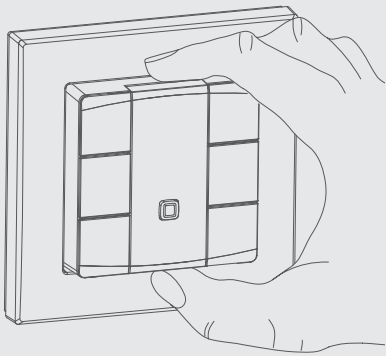


4 Device overview

- (A) Interchangeable frame
- (B) Pushbutton (electronic unit)
- (C) Button pair 1 (TP1)
- (D) Button pair 2 (TP2)
- (E) Button pair 3 (TP3)
- (F) System key (teach-in key and device LED)
- (G) Mounting plate

4.1 Technical Data

Short designation of the device	WRC6 66001-xx
Supply voltage	2x 1.5 V LR03/micro/AAA
Power consumption	max. 50 mA
Battery service life	4 years (typically)
Protection type	IP20
Ambient temperature	5 to 35 °C
Dimensions (W x H x D)	
Without frame	55 x 55 x 20 mm
With frame	86 x 86 x 22 mm
Weight	95 g (including batteries and frame)
Radio frequency	868.3 MHz/869.525 MHz
Receiver category	SRD category 2
Typical radio range	200 m (in open air)
Duty cycle	< 1 % per h/< 10 % per h
Guidelines	2014/53/EU Radio installations



The teach-in mode can be activated manually with the system key (see „Device overview“ page 22) for a duration of 3 minutes.



The LED will light up in green after a successful teach-in process. The process must be repeated if the LED lights up in red.

5 Commissioning

5.1 Teach-in of the device

Prior to operating the device, it must be integrated into the Alpha IP system via the Access Point (HAP 21001). Teach-in the device as follows:

⇒ The Alpha IP Access Point has been set-up via the Alpha IP app (see manual HAP 21001).

1. Open the Alpha IP app on your smart phone.
2. Select the menu item *Teach-in device*.
3. Pull the wall mount switch from the interchangeable frame (see fig. left).
4. Remove the insulating strip from the battery compartment. The teach-in mode is automatically activated for three minutes.

5. For confirmation, enter the last four digits of the device number (SGTIN) or scan the supplied QR code. The device number can be found below the QR code or in the battery compartment.

6. Follow the directions of the Alpha IP app.

5.2 Installation

The battery operation allows a free choice of the installation place. The device can be installed in the supplied interchangeable frame by fixing the mounting plate with screws or with adhesive tape. An integration into an existing switch series is also possible.

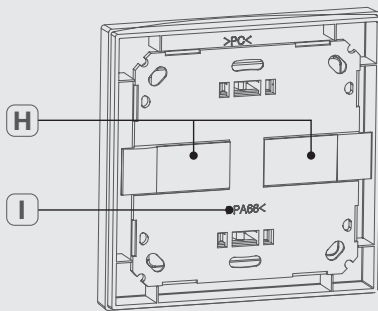
5.2.1 Installation with adhesive strips

Depending on the surface, installation can be performed with the supplied double-sided adhesive tape or with the supplied screws. Installation is possible on different surfaces as e. g. masonry, furniture, tiles, or glass.

⇒ The commissioning is finished and the device is readily assembled.

1. Select a suitable installation position.

In case of an installation with adhesive strips the installation surface must be even, smooth, undamaged, clean, and free from grease and solvents.



2. Remove the protective foil from one side of the adhesive strip.
3. Stick the adhesive tape on the back side of the mounting plate in the recesses provided for this purpose (see fig. left).
4. Remove the protective foil from the other side of the adhesive strip.
5. Align the device horizontally at the desired position and press it on the surface.

5.2.2 Installation with screws



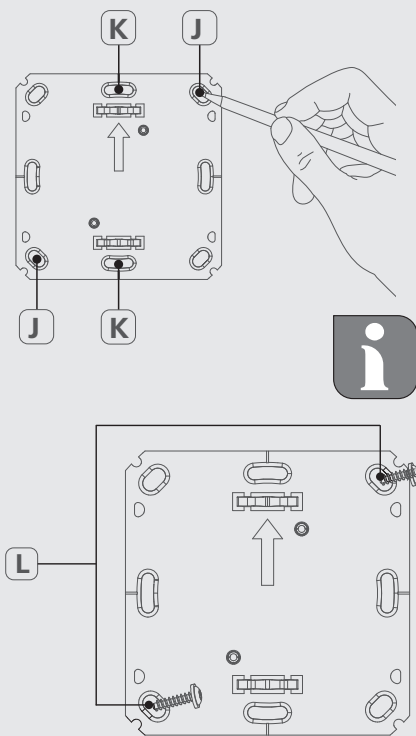
WARNING

Personal injury by electric shock!

- Inspect the installation place for wires prior to drilling.
- Ensure that no wires are hidden behind the spot to be drilled.
- Change the place of installation if necessary.

⇒ Select a suitable installation position.

1. Ensure that no lines are laid at this position.
2. Remove the mounting plate from the device.
3. Position the mounting plate on the installation place. The arrow on the front of the mounting plate must show upwards.



4. Align the mounting plate horizontally.
5. Mark two diagonally opposite bores using the mounting plate as a template (see fig. left).
6. For stone walls, drill the marked holes with a 5 mm masonry drill.

If wooden walls are present, the screws can be directly screwed into the wood. Pre-drilling with a 1.5 mm wood drill facilitates the screw installation.

7. Insert the dowels into the bores.
8. Install the mounting plate with the supplied screws (see fig. left).
9. Install the interchangeable frame onto the mounting plate.
10. Position the device onto the mounting plate and latch it into the clips.

5.2.3 Installation with screws (flush-type box)



WARNING

Electrical voltage! Danger to life!

- Only an authorised electrician may install and connect the device.
- Always disconnect from the mains network and secure against unintended activation before mounting.

For mounting on a flush-type box, use the drill holes (K) (see illustration on the left).

⇒ Installation in a flush-type box (see „Installation with screws“ page 24).

5.2.4 Installation in multiple combinations

The device can be used with frames of other manufacturers or be integrated in a multiple frame. For installation in multiple combinations, install the mounting plate of the device flushing with the already installed mounting plates/bearer rings and align it to these. The device will fit into the frames of the following manufacturers:

Manufacturer	Frames
Berker	S.1, B.1, B.3, B.7 Glass
ELSO	Joy
GIRA	System 55, Standard 55, E2, E22, Event, Esprit
merten	1-M, Atelier-M, M-Smart, M-Arc, M-Star, M-Plan
JUNG	A 500, AS 500, A plus, A creation

6 Operation

The six buttons of the wall mount switch are defined as three separate button pairs (TP1 (C), TP2 (D), TP3 (E)). The right-hand button has the function "On/Brighter/Up" and the left-hand button "Off/Darker/Down". The functions of the key can be defined and labelled individually. Additional labelling templates are available at www.alphaip.de. The function is defined via the Alpha IP App.

7 Displays

7.1 Status displays


Display	Meaning	Meaning
Long lighting in green	Process confirmed	Confirmation of performed setting/transmission.
1 lighting in orange and 1 lighting in green (after inserting the batteries)	Test indication	Wait until the device is ready.
Short flashing, orange	Radio transmission	Wait until the transmission has ended.
Short flashing, orange (once every 10 seconds)	Teach-in mode active	Enter the last four digits of the serial number of the device.

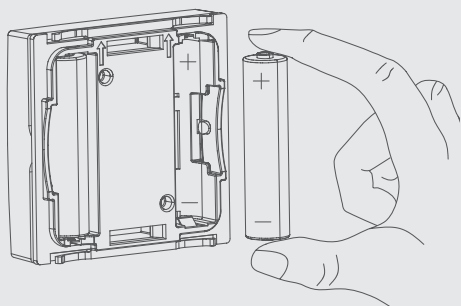
7.2 Error indications

Display	Meaning	Solution
Short lighting in orange (after receipt message)	Batteries empty	Change the batteries.
Long lighting in red	Transmission error, transmission limit reached (duty cycle)	<ul style="list-style-type: none"> • Re-send the command after one hour at the latests in case of exceeded duty cycle. • Check the device for defects, e. g. mechanical blocking. • Eliminate radio interference.

Display	Meaning	Solution
6x long flashing, red	Device defective	<ul style="list-style-type: none"> • Observe the indication in the app. • Have the device checked by a specialist dealer. • Replace the device.

8 Changing batteries

Flashing codes at the device, or the symbol  in the Alpha IP app, signals low battery voltage. Replacing the batteries:



1. Pull the device from the frame and the mounting plate (see „Teach-in of the device“ page 23).
 2. Remove the batteries from the back of the device.
 3. Insert two new batteries of the type 1.5 V R03/Micro/AAA according to the marking.
 4. Install the interchangeable frame onto the mounting plate.
 5. Position the device onto the mounting plate and latch it into the clips.
- ✓ The device is now ready to operate.

9 Cleaning

Clean the device with a soft, clean, dry, and lint-free cloth. The cloth may be moistened with lukewarm water for the removal of heavier contamination. Use a solvent-free cleaning agent for cleaning.

10 Resetting factory settings

All settings will be lost when the factory settings are restored.

- ⇒ The device is located within the radio range of the Alpha IP Access Point.
1. Ensure that the device is active.
 2. Delete the device from the app.
- ✓ The factory settings are reset.

11 Decommissioning

1. Delete the device from the app.
2. Pull the wall mount switch from the frame and the mounting plate (see „Teach-in of the device“ page 23).
3. Remove the batteries from the back of the device.
4. Uninstall the wall mount switch and dispose of properly.

12 Disposal



Do not dispose of the device with domestic waste!

Electronic devices/products must be disposed of according to the Directive for Waste Electrical and Electronic Equipment at the local collection points for waste electronic equipment.



This manual is protected by copyright. All rights reserved. It may not be copied, reproduced, abbreviated or transmitted, neither in whole nor in parts, in any form, neither mechanically nor electronically, without the previous consent of the manufacturer. © 2017